

Le 22 mars 2024

Dîner - conférence Syndicat de professionnelles et professionnels du gouvernement du Québec

# Violence conjugale et crise du logement

Des impacts considérables sur les femmes et les enfants victimes de violence conjugale

Mathilde Trou  
*Coresponsable des dossiers politiques*



REGROUPEMENT DES MAISONS  
POUR FEMMES VICTIMES  
DE VIOLENCE CONJUGALE

# Le Regroupement des maisons pour femmes victimes de violence conjugale



# 45 ans cette année!

---

## Le mandat du Regroupement

- ▲ Représenter les droits et les intérêts des femmes et des enfants victimes de violence conjugale et porter la voix de ses maisons membres auprès de différentes instances publiques et gouvernementales.
- ▲ Sensibiliser la population, les intervenants sociaux-judiciaires et le gouvernement à la violence conjugale et les informer des ressources existantes.
- ▲ Soutenir ses maisons membres dans leur pratique, en développant de nouvelles formations et des outils innovants.

# 46 maisons d'aide et d'hébergement à travers le Québec

De l'Abitibi-Témiscamingue aux Île-de-la-Madeleine: le plus grand réseau de ressources spécialisées en violence conjugale



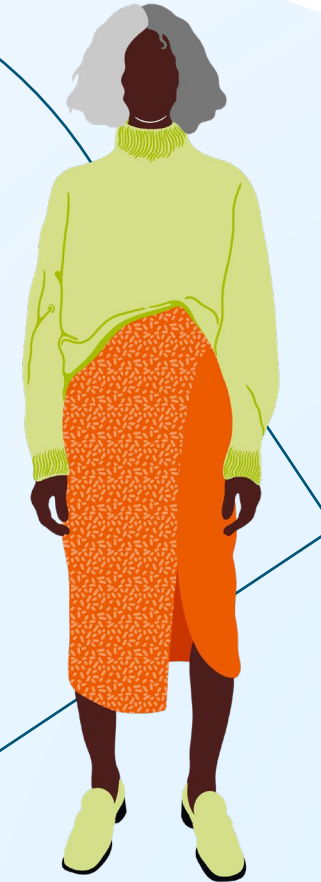
REGROUPEMENT DES MAISONS  
POUR FEMMES VICTIMES  
DE VIOLENCE CONJUGALE

**Les services des maisons  
sont gratuits, confidentiels  
et offerts 24/7**

## **Les maisons, c'est plus que de l'hébergement !**

Les maisons membres du Regroupement offrent divers services :

- Soutien téléphonique 7 jours / 24 heures
- Consultation externe
- Hébergement sécuritaire
- Intervention individuelle, de groupe et jeunesse
- Information, référence, soutien et accompagnement dans les démarches (logement, aide sociale, recours juridiques, etc.)
- Suivi posthébergement
- Prévention et sensibilisation dans la communauté
- Aide aux proches et aux intervenant·e·s sociojudiciaires



# Quelques chiffres pour 2022-2023

---

## Des services très sollicités

- ▲ près de 3 300 femmes et 2 000 enfants hébergés dans nos maisons membres;
- ▲ Plus de 30 000 services sans hébergement rendus (recherche de logement, soutien pour aller porter plainte, appui dans les démarches administratives, en immigration, en droit de la famille, etc.);
- ▲ Réponses données à près de 90 000 demandes de soutien venant de femmes, mais également de proches, de professionnel.le.s ou d'autres organisations.



# Manque de logements: une crise nationale



# Une crise du logement qui touche tout le Québec

## Résultats d'un sondage auprès de nos membres (34/46 maisons y ont répondu)

**76%**

Des maisons

constatent que les délais d'obtention d'un HLM ou d'un logement privé pour les femmes violentées se sont détériorés dans la dernière année.

**De 3  
mois à  
3 ans**

Délais pour accéder à un HLM, selon les régions et la situation familiale de la femme.

**De 3  
mois à  
1 an**

Délais pour trouver un logement privé, selon les régions et la situation financière et familiale de la femme.





Quels impacts pour les  
maisons d'aide et  
d'hébergement ?



# Un continuum de services fragilisé par la crise du logement

## Des maisons qui sont pleines, plus longtemps

- ▲ Les temps de séjour s'allongent: de 3 mois en moyenne à 4-6 mois et plus. Les femmes restent plus longtemps en maison ce qui empêche d'autres femmes d'y accéder.
- ▲ Les maisons compensent en dirigeant les femmes vers leurs services externes quand leur situation le permet, mais des listes d'attente apparaissent.
- ▲ Toutes les maisons sont touchées, peu importe la région.
- ▲ Conséquence : c'est tout le continuum de services qui est fragilisé. Les maisons de 2e étape sont pleines, les maisons d'aide et d'hébergement débordent, SOS violence conjugale échoue de plus en plus à trouver des places disponibles pour les femmes (jusqu'à 17 refus par jour).



Quels impacts pour les  
femmes et les enfants  
victimes de violence  
conjugale ?



# Crise du logement: les femmes violentées encore plus à risque

## Le logement: la clé pour se sortir d'une relation de violence conjugale

- ▲ Des femmes décident finalement de rester avec leur conjoint ou retardent leur départ, ce qui les met encore plus à risque.
- ▲ Certaines femmes retournent dans le domicile familial après leur passage en maison:

18%

Des maisons

Constatent cette situation très fréquemment (+ de 50% des femmes suivies). 50% des maisons ont indiqué que cela se produisait quelques fois (pour 10 à 50% des femmes suivies).

- ▲ L'absence de logements provoque une période d'itinérance visible ou invisible.

91%

Des maisons

Constatent cette situation, avant que les femmes ne soient hébergées ou après leur séjour.



# Crise du logement: les femmes violentées encore plus à risque

## Des loyers inabordables

▲ Appauvrissement des femmes :

**88%**

Des maisons

Constatent très fréquemment (+ de 50% des femmes suivies) que les femmes s'appauvrissent du fait du coût des logements.

▲ Logements inadéquats :

**41%**

Des maisons

Constatent très fréquemment (+ de 50% des femmes suivies) que les femmes n'ont pas le choix que de louer des logements insalubres ou trop petits.



# Crise du logement: les femmes violentées encore plus à risque

## De multiples répercussions sur les femmes et les enfants victimes:

- ▲ Certaines femmes sont encore plus impactées par la crise du logement: les femmes racisées, autochtones, en situation de handicap, en situation de pauvreté, seules ou avec plusieurs enfants, femmes immigrantes, etc.

**63%**

Des maisons

Constatent très fréquemment (+ de 50% des femmes suivies) cette situation pour les femmes racisées.

- ▲ Des impacts sur la santé mentale :

**68%**

Des maisons

Constatent très fréquemment (+ de 50% des femmes suivies) une anxiété accrue et une santé mentale fragilisée chez les femmes.



# Crise du logement: les femmes violentées encore plus à risque

## Des impacts sur les enfants

- ▲ Des femmes s'éloignent de leur milieu de vie pour trouver moins cher : impacts sur leur vie professionnelle (démission, arrêts maladie plus longs) et sur la vie des enfants (déracinement de leurs proches et de leurs amis, changement d'école, etc.).
- ▲ Impacts sur la garde des enfants : femmes accusées par la protection de la jeunesse d'avoir une situation instable pour leurs enfants (perte de la garde, garde restreinte, etc.).
- ▲ Les délais d'accès à un logement retardent le processus de reprise de pouvoir sur leur vie des victimes.



Quelles solutions ?





# Crise du logement: quelles solutions?

## Des solutions temporaires d'aide au logement:

- ▲ Le Programme de Supplément au Loyer (PSL):
  - Aide directe au logement - marché locatif privé
  - Les bénéficiaires paient un loyer égal à 25 % de leur revenu, le 75% restant est assumé par l'État
  - Depuis 2024, il est accessible aux femmes sans statut victimes de violence conjugale
  - Quelques défis: délais d'acceptation des OMH, scepticisme des propriétaires, ressources limitées des femmes sans statut, manque de logements en général
- ▲ Transit Secours: organisme qui offre gratuitement des services de déménagement et d'entreposage aux victimes de violence conjugale:
  - Service opéré par plus de 2 000 bénévoles
  - Présent dans les régions du Grand Toronto, d'Ottawa, de Montréal, de la Nouvelle-Écosse, de Vancouver, de Sud-Ouest Ontario, du Grand Moncton, d'Edmonton, de Calgary, les Prairies.
  - Depuis 2016, 6 000 déménagements ont été complétés
  - Police impliquée pour les situations à risque



# Crise du logement: quelles solutions?

## L'urgence de mettre en place des solutions sur le long terme:

- ▲ Rénover et augmenter le nombre de logements HLM à travers le Québec
- ▲ Accélérer la construction de logements véritablement abordables
- ▲ Augmenter le montant des prestations d'aide sociale
- ▲ Mettre sur pied un fonds de relocation pour soutenir les femmes violentées dans leur réinstallation (existe déjà en Australie et en France). Aide financière:
  - pour sécuriser le domicile, pour quitter vers une maison d'hébergement, pour aller dans un autre logement;
  - Aide directe et distribuée rapidement : pour achat de première nécessité, articles de base, caution, frais de déménagement, sécurisation du domicile ;
  - Pas conditionnel à l'aide sociale: ouvert à toutes les victimes mais montant modulable;
- ▲ Débloquer les projets de nouvelles maisons d'aide et d'hébergement et de logements de 2e étape



Merci pour votre écoute.

Des questions ?



## Regroupement des maisons pour femmes victimes de violence conjugale

<http://maisons-femmes.qc.ca>

<https://www.facebook.com/RMFVVC/>

**@RMFVVC**

**514 878-9134**



REGROUPEMENT DES MAISONS  
POUR FEMMES VICTIMES  
DE VIOLENCE CONJUGALE